

**OLYMPUS<sup>®</sup>**

---

PC-TRANSCRIPTIEKIT

**AS-2400**

**INSTRUCTIES**

**NL** HANDLEIDING

# Functies van de DSS Player Standard transcriptiemodule

---

- Speelt bestanden met de audio-indelingen DSS, DSS Pro, WMA, MP3 en WAV / AIFF af op de achtergrond terwijl een andere toepassing, zoals een tekstverwerker, wordt uitgevoerd.
- Schakelt de bediening van het afspeelproces via de voetschakelaar in.
- De transcriptie kan worden uitgevoerd door het afgespeelde geluid te combineren met de aanpasbare afspeelsnelheid, het geluidsbeheer en de ruisonderdrukking. Bij de Macintosh-versie is het echter niet mogelijk af te spelen terwijl de afspeelsnelheid en de ruisonderdrukking tegelijk wordt ingesteld.
- Spraakherkenning van dictaatbestanden is mogelijk met Dragon Naturally Speaking 8.0 en later.\*
- Automatische software-update via het internet.\*
- 2 modi/weergaven van bewerkingen voor de balk Transcriberen.\*

\* alleen Windows

- OLYMPUS IMAGING CORP. is eigenaar van de auteursrechten voor de DSS Player Standard transcriptiemodulesoftware en de instructies (deze handleiding).
- Microsoft en Windows zijn gedeponeerde handelsmerken van Microsoft Corporation.
- Apple, Macintosh, iMac, eMac, Mac en PowerMac zijn handelsmerken of gedeponeerde handelsmerken van Apple Computer, Inc.
- Intel en Pentium zijn gedeponeerde handelsmerken van Intel Corporation.
- Dragon NaturallySpeaking is een gedeponeerd handelsmerk van Nuance Communications, Inc.
- Overige product- en merknamen die in dit document zijn vermeld, kunnen handelsmerken of gedeponeerde handelsmerken van hun respectieve eigenaars zijn.

**...dss<sup>PRO</sup>**  
DIGITAL SPEECH STANDARD

# Inhoudsopgave

---

## Inleiding

---

Minimumvereisten .....	4
------------------------	---

## Vorbereiden

---

Installatie van DSS Player-software.....	5
Verwijderen van DSS Player-software .....	6
Online Help gebruiken.....	6

## Aan de slag

---

DSS Player-software starten.....	7
De RS27 / RS28-voetschakelaar aansluiten .....	9
De E102 headset aansluiten.....	10
Vensternamen.....	11

## Gebruikersondersteuning

---

Technische bijstand en ondersteuning .....	12
Garantievoorwaarden.....	12

# Minimumvereisten

---

## Windows

<b>Besturingssysteem:</b>	Windows 2000 Professional Service Pack 4 Windows XP Home edition Service Pack 2,3 Windows XP Professional Service Pack 2,3 (32 bit/64 bit) Windows Vista Home Basic, Service Pack 1 (32 bit/64 bit) Windows Vista Home Premium, Service Pack 1 (32 bit/64 bit) Windows Vista Business, Service Pack 1 (32 bit/64 bit) Windows Vista Enterprise, Service Pack 1 (32 bit/64 bit) Windows Vista Ultimate, Service Pack 1 (32 bit/64 bit)
<b>CPU:</b>	Windows 2000 / XP: Intel Pentium III 500 MHz processor of sneller Windows Vista: Intel Pentium III 800 MHz processor of sneller
<b>RAM:</b>	Windows 2000/XP: 128 MB of meer (256 MB of meer wordt aanbevolen) Windows Vista: 512 MB of meer (1 GB of meer wordt aanbevolen)
<b>Beschikbare ruimte op de harde schijf:</b>	Transcriptiemodule: 70 MB of meer (700 MB of meer met Microsoft .NET Framework Version 2.0 niet geïnstalleerd)
<b>Station:</b>	cd- of dvd-station
<b>Scherms:</b>	800 x 600 pixels of meer, 65.536 kleuren of meer (16,77 miljoen kleuren of meer aanbevolen)
<b>USB-poort:</b>	Met de transcriptiemodule: een of meerdere vrije poorten beschikbaar
<b>Audio I/O-aansluitingen:</b>	Met de transcriptiemodule: een Microsoft WDM- of MME-compatibel en Windows-compatibel geluidsapparaat

## Macintosh

<b>Besturingssysteem:</b>	Mac OS X 10.3.9 – 10.5
<b>CPU:</b>	Power PC G3 500 MHz of meer/Intel Core Solo/Duo 1,5 GHz of meer
<b>RAM:</b>	256 MB of meer (512 MB of meer aanbevolen)
<b>Beschikbare ruimte op de harde schijf:</b>	200 MB of meer
<b>Scherms:</b>	1024 x 768 pixels of hoger, 32.000 kleuren of meer
<b>USB-poort:</b>	een of meer vrije poorten

## Opmerkingen

- De Macintosh-versie biedt geen ondersteuning voor de spraakherkenningssoftware.
- Besturingssystemen die worden ondersteund, kunt u terugvinden op onze website. Kijk voor de meest actuele informatie op de Olympus-website: <http://www.olympus-global.com/en/global/>.

# Installatie van DSS Player-software

Zorg dat u het volgende hebt gecontroleerd voordat u met de installatie start:

- Sluit alle actieve toepassingen.
- Werp de diskette uit als u er een gebruikt.
- Als u op het netwerk werkt met Windows 2000 / XP / Vista of Mac OS X, moet u zich aanmelden als beheerder.

## Windows

### 1 Plaats de cd Olympus DSS Player in het cd-romstation.

Het installatieprogramma wordt automatisch gestart.

Als het installatieprogramma niet automatisch start, zoekt u het bestand "launcher.exe" op uw cd-romstation en dubbelklikt u erop om het uit te starten.

### 2 Het opstartprogramma wordt gestart.

Selecteer de taal die u wilt installeren in het vervolgkeuzemenu linksboven en klik op [DSS Player Standard Installation].

### 3 De installatiewizard wordt gestart.

Nadat u de gebruiksrechtovereenkomst hebt geaccepteerd, voert u uw naam, bedrijfsnaam en licentienummer (serienummer) in.

Het licentienummer is gedrukt op de licentiekaart die bij de verpakking van de transcriptiekist is geleverd.

### 4 Ga verder met de installatie volgens de instructies op het scherm.

## Macintosh

### 1 Plaats de cd Olympus DSS Player in het cd-romstation.

### 2 Dubbelklik op het cd-pictogram.

### 3 Dubbelklik op het installatiepictogram.

De installatiewizard wordt gestart.

Nadat u de gebruiksrechtovereenkomst hebt geaccepteerd, volgt u de instructies op het scherm om de installatie te voltooien.

### 4 Ga verder met de installatie volgens de instructies op het scherm.

### 5 U wordt gevraagd de computer opnieuw op te starten. Volg hiervoor de instructies.

# Verwijderen van DSS Player-software

## Windows

- 1 Sluit het programma DSS Player af.
- 2 Klik op de taakbalk op de knop [Start].
- 3 Selecteer [Programma's en onderdelen] in het [Configuratiescherm].  
Een lijst met de geïnstalleerde toepassingen wordt weergegeven.
- 4 Selecteer [Olympus DSS Player Standard] en klik vervolgens op de knop [Verwijderen/wijzigen].
- 5 Ga verder met het verwijderen volgens de instructies op het scherm.

## Macintosh

- 1 Sluit het programma DSS Player af.
- 2 Dubbelklik op "DSS Uninstaller" in [Programma] → map [DSS Player].  
Een scherm wordt weergegeven om het programma te verwijderen.
- 3 Ga verder met het verwijderen volgens de instructies op het scherm.

## Opmerking

- De dictaatbestanden die u hebt gemaakt, zijn opgeslagen in de map [MESSAGE]. Verwijder deze bestanden als u ze niet nodig hebt. U kunt de locatie van de map [MESSAGE] controleren door in het menu [Actiebalk] op [Opties] te klikken voordat u het programma verwijdert.

## Online Help gebruiken

Raadpleeg de online Help voor meer informatie over het gebruik en de functies van de DSS Player.

Online Help starten:

## Windows

- 1 Klik op de knop [Start], selecteer vervolgens [Alle programma's], [Olympus DSS Player Standard], [Transcription Module Help].
- 2 Selecteer het menu [Help] wanneer de DSS Player actief is en selecteer vervolgens [Contents].
- 3 Druk wanneer DSS Player actief is op F1 op het toetsenbord.

## Macintosh

Selecteer [DSS Player Help] in het menu [Help] terwijl DSS Player actief is.

## Opmerking

- Online Help is beschikbaar nadat de DSS Player is geïnstalleerd (☞ Blz. 5).

# DSS Player-software starten

Wanneer u de recorder op uw pc aansluit, wordt het programma automatisch gestart. Maak verbinding met uw pc via de houder.

## Windows

### Automatisch opstarten uitschakelen

1 Klik met de rechtermuisknop op de apparaatdetector in het systeemvak onderaan rechts op het scherm en selecteer vervolgens [Setting...].

2 Klik op [DSS Player Standard Transcription Module].

Het vinkje voor [DSS Player Standard Transcription Module] verdwijnt.


### Handmatig starten

1 Klik op de knop [Start] en selecteer vervolgens [Alle programma's].

Het menu met alle programma's wordt weergegeven.

2 Selecteer [Olympus DSS Player Standard] en klik vervolgens op [Transcription Module].

### Opmerking

- Als u DSS Player Standard installeert, wordt ook Device Detector geïnstalleerd. Deze toepassing zorgt dat DSS Player automatisch wordt gestart wanneer een digitale voicerecorder van Olympus wordt aangesloten. Device Detector wordt altijd weergegeven als het pictogram  in het systeemvak.



1

2

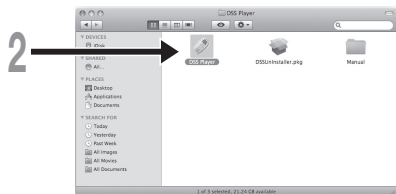
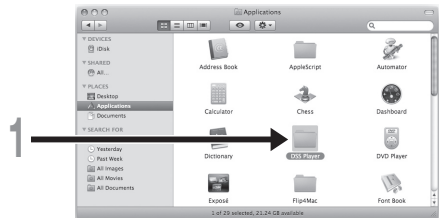
### Macintosh

#### Automatisch opstarten uitschakelen

- 1 Klik op de systeemvoorkeuren voor het dock.
- 2 Klik op Apparaatdetectie.
- 3 Schakel de instelling voor automatisch opstarten uit.

#### Handmatig starten

- 1 Dubbelklik op het pictogram DSS Player voor de map in [Programma] → [DSS Player].  
Het menu met alle programma's wordt weergegeven.
- 2 Registreer de gebruikersinformatie.  
Wanneer het programma de eerste keer wordt opgestart, verschijnt het gebruikersregistratiescherm. Voer het serienummer in. Raadpleeg het zegel dat is bevestigd op de cd-romverpakking die bij de DSS Player is geleverd voor het serienummer. Nadat de invoer is voltooid, klikt u op [OK] om de registratie te voltooien.





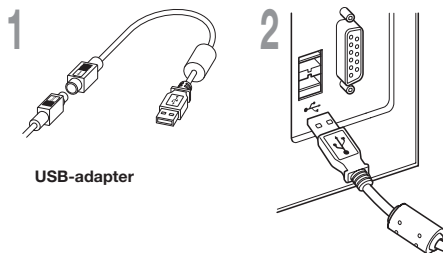
# De RS27 / RS28-voetschakelaar aansluiten

Windows

Macintosh

## Aansluiten op een USB-poort

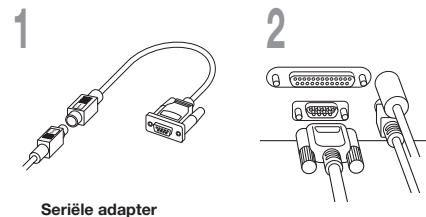
- 1 Sluit de kabel van de voetschakelaar aan op de USB-adapterkabel.
- 2 Sluit de USB-adapterkabel aan op de USB-poort van de pc.



Windows

## Aansluiten op een seriële poort

- 1 Sluit de kabel van de voetschakelaar aan op de kabel van de seriële adapter.
- 2 Sluit de kabel van de seriële adapter aan op de seriële poort van de pc.



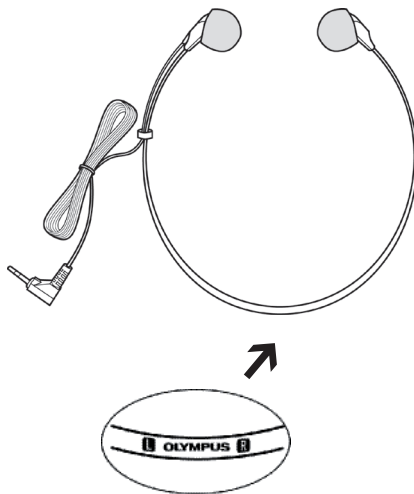
### Opmerking


- De RS27 / RS28-voetschakelaar werkt alleen met de DSS Player.

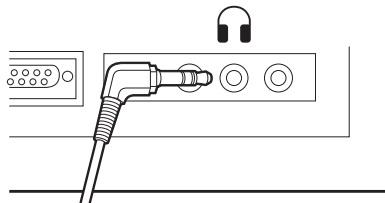
De RS27 / RS28-voetschakelaar aansluiten

# De E102 headset aansluiten




De E102 is een stereoheadset. Draag de headset op de juiste manier wanneer u stereogeluid afspeelt en houd rekening met de markeringen L en R.



Sluit de headset aan op de oortelefoonaansluiting van de pc .



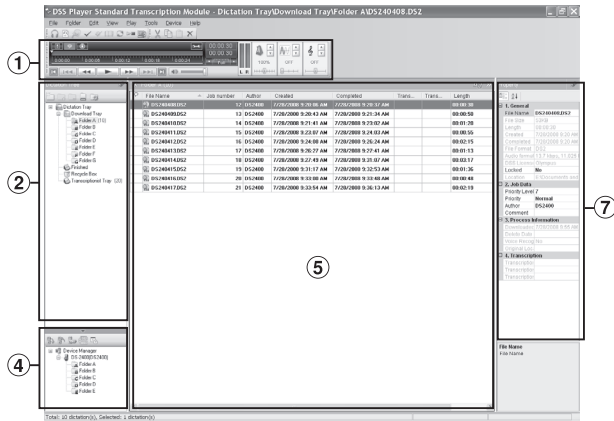
## Opmerking

- Als uw pc geen aansluiting heeft met de markering , sluit u de headset aan op een aansluiting die met  of  is gemarkeerd.

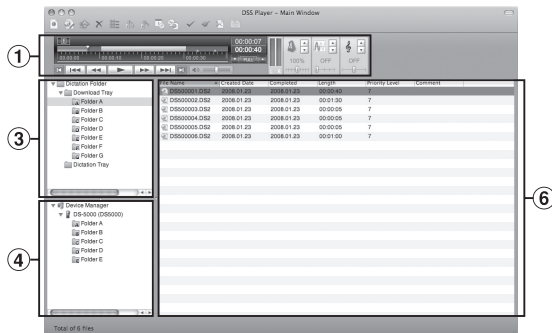
# Vensternamen

## Windows

\* Wanneer de DSS Player wordt gestart, wordt het hoofdscherm weergegeven.



## Macintosh



- 1 Playback Control Bar**  
Bedieningsknoppen voor het afspelen en stoppen van dictaatbestanden.
- 2 Transcription Tree View**  
Toont de mapstructuur van de mappen waarin de dictaat- en documentbestanden zijn opgeslagen.
- 3 Dictation Tree View**  
Toont de mapstructuur van de mappen waarin de dictaatbestanden zijn opgeslagen.
- 4 Device Tree View**  
Toont de mapstructuur van de mappen op de recorder.
- 5 Contents List View**  
Toont de dictaat- en documentbestanden in de map die in ② en ④ is geselecteerd.
- 6 Dictation List View**  
Toont de dictaatbestanden in de map die in ③ en ④ is geselecteerd.
- 7 Property View**  
Toont de eigenschappen van de mappen en bestanden die in ② en ⑤ zijn geselecteerd.

# Technische bijstand en ondersteuning

De volgende contactgegevens zijn alleen voor technische ondersteuning bij Olympusrecorders en -software.

- ◆ Nummer van de technische hulplijn in de VS en Canada: 1-888-553-4448
- ◆ E-mailadres van de gebruikersondersteuning in de VS en Canada: distec@olympus.com
- ◆ Nummer van de technische hulplijn in Europa: gratis nummer 00800 67 10 83 00  
Beschikbaar voor België, Denemarken, Duitsland, Finland, Frankrijk, Italië, Luxemburg, Nederland, Noorwegen, Oostenrijk, Portugal, Spanje, Verenigd Koninkrijk, Zweden, Zwitserland.  
Betalende nummers voor de rest van Europa  
+49 180 567 1083, +49 40 23773 4899
- ◆ E-mailadres van de gebruikersondersteuning in Europa: dss.support@olympus-europa.com

## Garantievoorwaarden

1. Als dit product, ondanks het feit dat het correct werd gebruikt (in overeenstemming met de gedrukte instructies voor onderhoud en gebruik die bij het product zijn geleverd), defect raakt gedurende een bepaalde periode (verschilt afhankelijk van de regio waar u het product hebt aangeschaft; raadpleeg de website <http://www.olympus.com> voor garantiedetails over uw regio), wordt dit product, volgens de voorkeur van Olympus, gratis gerepareerd of vervangen. Om aanspraak te maken op deze garantie, moet de klant het product en het aankoopbewijs voor het einde van de garantieperiode terugbrengen naar de dealer waar het product werd aangeschaft of naar een ander Olympus-servicebedrijf binnen het handelsgebied van aankoop.
2. De klant moet het product op eigen risico naar de dealer of een geautoriseerde servicebedrijf brengen en is aansprakelijk voor alle kosten voor het vervoer van het product.
3. Deze garantie dekt niets van het volgende en de klant zal de reparatiekosten moeten betalen, zelfs voor defecten die zich hebben voorgedaan tijdens de hierboven vermelde garantieperiode.
  - (a) Elk defect dat is veroorzaakt door verkeerd gebruik (zoals een bewerking die niet in de onderhoudsgids of andere secties van de instructies is vermeld, enz.).
  - (b) Elk defect dat is veroorzaakt door reparaties, aanpassingen, reinigingen, enz. die door iemand anders zijn uitgevoerd dan Olympus of een geautoriseerde servicebedrijf van Olympus.
  - (c) Elk defect of elke schade die is veroorzaakt door het vervoeren, vallen, schokken, enz. na de aankoop van het product.
  - (d) Elk defect of elke schade die is veroorzaakt door brand, aardbeving, overstroming, blikseminslag of andere natuurrampen, milieuvervuiling en schommelende spanningsbronnen.
  - (e) Elk defect dat is veroorzaakt door nalatige of verkeerde opslag (bijvoorbeeld het bewaren van het product bij hoge temperatuur en vochtigheid, in de buurt van insectenwerende middelen, zoals naftaleen of schadelijke middelen, enz.), verkeerd onderhoud, enz.
  - (f) Elk defect dat is veroorzaakt door lege batterijen, enz.
  - (g) Elk defect dat is veroorzaakt door zand, modder, enz. dat in de behuizing van het product is binnengedrongen.
  - (h) Wanneer geen bewijs van aankoop wordt voorgelegd.
4. Deze garantie is alleen van toepassing op het product en geldt niet voor andere accessoires.
5. De enige aansprakelijkheid van Olympus onder deze garantie blijft beperkt tot de reparatie of vervanging van het product. Elke aansprakelijkheid voor indirecte of gevolgschade of schade van elk type dat door de klant is opgelopen door een defect van het product, en in het bijzonder verlies of schade veroorzaakt door andere apparatuur of accessoires die met het product worden gebruikt, of voor elk verlies dat werd veroorzaakt door een vertraging in de reparatie of gegevensverlies, is uitgesloten. Verplichte wettelijke voorschriften worden hierdoor niet beïnvloed.

# **OLYMPUS®**

---

## **OLYMPUS IMAGING CORP.**

Shinjuku Monolith, 3-1 Nishi-Shinjuku 2-chome, Shinjuku-ku, Tokyo 163-0914, Japan, Tel. 03-3340-2111

## **OLYMPUS IMAGING AMERICA INC.**

3500 Corporate Parkway, P.O.Box 610, Center Valley, PA 18034-0610, U.S.A., Tel. 1-888-553-4448

## **OLYMPUS IMAGING EUROPA GMBH**

(Premises / Goods delivery) Wendenstraße 14-18, 20097 Hamburg, Germany, Tel. 040-237730  
(Letters) Postfach 10 49 08, 20034 Hamburg, Germany

## **OLYMPUS UK LTD.**

Vision House, 19 Colonial Way, Watford, Herts, WD24 4JL, Phone (switchboard): +44 (0)1923 831000  
URL: [www.olympus.com](http://www.olympus.com)

## **OLYMPUS DANMARK A/S**

Tempovej 48-50, 2750 Ballerup, Tlf.: +45 44 73 47 00

## **OLYMPUS FINLAND OY**

Äyritie 12 B, 01510 VANTAA, Puh. (09) 875 810

## **OLYMPUS NEDERLAND B.V.**

Industrieweg 44, 2382 NW Zoeterwoude, Tel.: +31 (0)71-5821888, [www.olympus.nl](http://www.olympus.nl)

## **OLYMPUS BELGIUM N.V.**

Boomsesteenweg 77, 2630 Aartselaar, Tel: (03) 870 58 00

## **OLYMPUS NORGE AS**

Postboks 119 Kjelsås, 0411 OSLO, Tel.: 23 00 50 50

## **OLYMPUS SVERIGE AB**

Pyramidvägen 5, 169 56 Solna, Sweden, Tel.: +46 8 7353400, Fax: +46 8 7353410